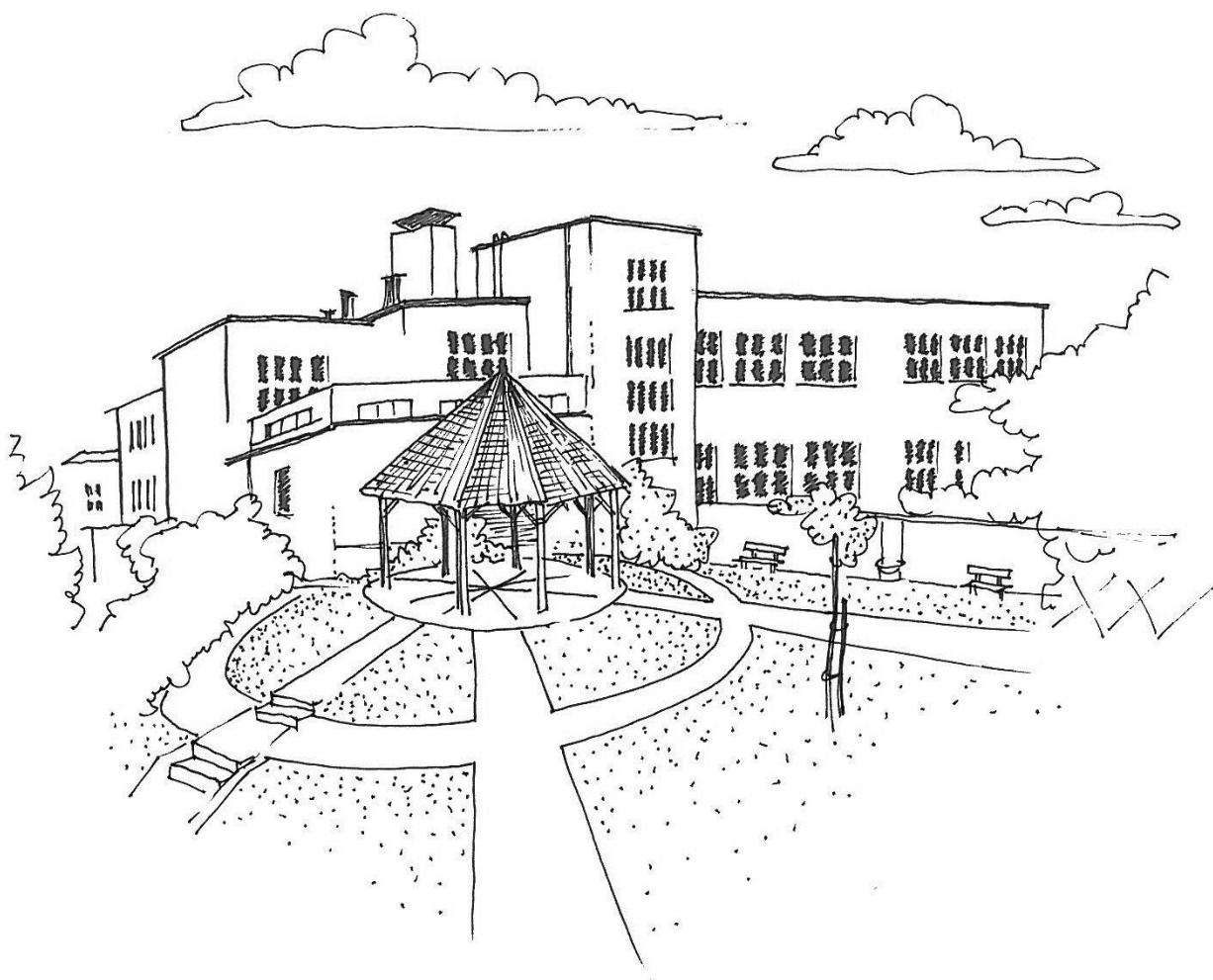




Manuál pro rodiče žáka ZŠ Jižní IV

2022



Desatero budoucího prvňáčka

1. Zním své jméno a příjmení. Vím, jak se jmenují rodiče a kde bydlíme.
2. Dovedu se sám rychle převléknout, zapnout a zavázat si tkaničky. Poznám své oblečení a umím ho složit.
3. Pamatuji si, kam patří knížky, pastelky, hračky a další moje věci, a umím si je uklidit.
4. Dovedu správně držet tužku i pastelku, umím s nimi kreslit.
5. Poznám barvy, pravou a levou stranu; poznám, co je před, za, vedle,....
6. Umím vystříhnout tvar nůžkami s kulatou špičkou.
7. Dovedu pozorně poslouchat vyprávění ostatních, neskáču nikomu do řeči.
8. Pozorně sleduji pohádky a filmy, poslouchám písničky a umím si o nich povídat s rodiči.
9. Dokážu jíst příborem, zvládám základní pravidla chování při stolování.
10. Vím, že si mám umýt ruce mýdlem před jídlem i po něm a po použití WC.



Desatero připraveného rodiče

1. Denní režim – důležitá je **pravidelnost** ve všech činnostech; chodit spát i vstávat ve stejnou dobu, dostatek spánku, čas na hru a relaxaci, domácí úkoly psát nejdéle do 18 hodin.
2. Stravovací návyky – nadměrná konzumace sladkostí může způsobit problémy se soustředěním až hyperaktivitu. Důležitá je snídaně a dostatečný příjem tekutin.
3. Pozornost – psací stůl umístěte na klidné místo v bytě, přípravu do školy rozdělte do kratších úseků, eliminujte vnější rušivé podněty (sourozenci, televize apod.), tašku připravujte vždy společně s dítětem s dostatečným předstihem.
4. Klid a pohoda – úkoly by měl dělat s dítětem rodič, který má větší trpělivost.
5. Přiměřené nároky na dítě – nepřetěžujte je zejména v začátku školní docházky nadměrným množstvím kroužků a dalších aktivit.
6. Motivace a pochvala – důležité je ocenit nejen úspěch, ale i každou snahu.
7. Samostatnost a zodpovědnost – nechte dítě, aby vám pomáhalo, a svěřte mu určitou povinnost (např. vynášení odpadků, prostření stolu, zalévání květin...).
8. Důslednost – trvejte na zásadách slušného chování – hlasitý pozdrav, poděkování, prosba.
9. Pravidla – odměňujte pouze za dobré chování a za dodržování společně domluvených pravidel. Dodržujte dané slovo (pozor: v afektu se často vysloví nereálný postih za přestupek).
10. Rodič = vzor – nejvíce vychováváte vlastním příkladem. Seznamte se prosím s aktuálním školním řádem, kde je mimo jiné i kapitola týkající se zákonných zástupců. Spolupracujte prosím se školou a informace si raději ve škole ověřte dříve, než vyslovíte před dítětem svůj postoj.

Třídní schůzky

Informace rodiče obdrží nejpozději během dopoledne prvního školního dne a na třídní schůzce ve čtvrtek 1. září.

Odpoledne před školou

Žáci budoucího prvního ročníku se budou moci ve středu 31. srpna zúčastnit sportovně-zábavného Odpoledne před školou. V rámci herních činností se děti seznámí nejen se svými budoucími třídními učitelkami a vychovatelkami, ale i se svými spolužáky. Zahájení proběhne v 15:00 hodin před vchodem do hlavní budovy školy.

Informace o složení tříd

Rozdělení do tříd a jméno třídního učitele bude oznámeno během Odpoledne před školou a na webu školy nejpozději do 25. srpna.

Seznam potřeb a pomůcek, které zakoupí rodiče prvňáčka:

aktovka

penál (v penálu základní barvy pastelek, vždy dvě ořezané tužky (ideálně trojhranné) č. 1, 2, guma, ořezávátko, později 2 písíci pera

cvičební úbor a obuv se světlou podrážkou do tělocvičny (na podzim a na jaře i varianta na hřiště - tepláková souprava, venkovní obuv), vše v plátěném sáčku

přezůvky

bezbarvé obaly na sešity a učebnice - lépe koupit až po zahájení školního roku podle formátu učebnic a sešitů

krabička na svačinu a láhev na pití

nůžky - s kulatou špičkou, v případě nejasností, více informací během třídní schůzky

pracovní tričko (zástěra) na výtvarnou a pracovní výchovu

Důležité! Vše podepsat!

Škola zajistí hromadný nákup pomůcek a pracovních sešitů v hodnotě 800,- Kč.

Je nutné do 25. června zaslat tuto částku na účet školy 68747389/0800 (variabilní symbol je registrační číslo dítěte).

Potřeby, které zakoupíme s vaší finanční podporou:

Štětec plochý č.12, štětec kulatý č. 10, štětec kulatý č. 8, štětec plochý č.14

Paleta

Modelína

Lepidlo Herkules

Šanon - pořadač Paketo

Razítka
Černá tuš
Modelovací plastová podložka A4
Vodovky malé
Čtvrtky
Barevné papíry
Tempery
Akrylové, anilinové barvy
Permanentní černý fix
Plast. obálka s drukem A4
Pracovní a školní sešity

Potřeby, které zakoupíme z rozpočtu školy (v hodnotě 400,- Kč):

Živá abeceda
Slabikář 1. a 2. díl
Prvouka Já a můj svět
Doplňkové pracovní sešity
Přívěsek na krk na čip

Začátek školního roku

První školní den

8:00 - uvítání žáků 5. - 9. ročníku ve třídách (vchod nové budovy)

8:15 - uvítání žáků 2. - 4. ročníku ve třídách (vchod staré budovy)

8:30 - uvítání žáků 1. ročníku před vstupem do staré budovy za přítomnosti některých žáků druhého stupně, pedagogů naší školy a dalších hostů a následný přesun do učeben na seznamovací program.

1. ročník v učebnách do cca 10:00 hodin – seznámení rodičů se základními informacemi

2. - 9. ročník v učebnách do 11:00 hodin

Obědy se vydávají v době od 11:00 do 12:30 hodin.

Druhý školní den

7:55 – slavnostní vyvěšení školní vlajky pro 5. - 9. r.

8:15 - slavnostní vyvěšení školní vlajky pro 1. - 4. r.

9:00 – setkání 2. - 9. ročníku v hale

První ročník končí v 11:00 hodin.

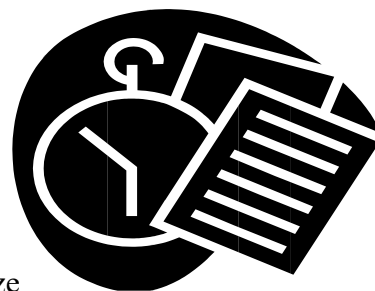
Od 3. vyučovací hodiny pracujeme ve 2. - 9. ročníku podle rozvrhu.

Od 3. školního dne pracuje i 1. ročník podle rozvrhu.

Třídní schůzky se uskuteční ve čtvrtek 1. září

Vstup do školy

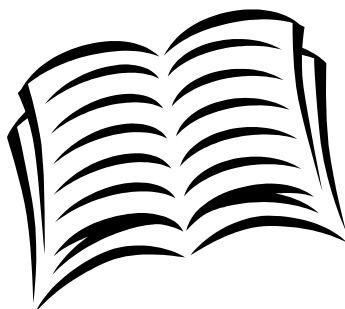
Vstup rodičů do školy není z bezpečnostních, etických, výchovných a hygienických důvodů dovolen. Děti si musí zvyknout na samostatnost, příprava učitelů i samotná výuka nemohou být rušeny. V případě, že se v budoucnu bude chtít někdo ze zákonných zástupců podívat do hodin, lze požádat pedagoga o tuto možnost aspoň den předem.



Většina žáků 1. – 4. r. vstupuje do školy od 7:55 do 8:10 hlavním vchodem staré budovy (A). Pak je vstup možný již jen vchodem do nové budovy (D) kolem vrátnice. Do školy je možné dorazit na kole nebo na koloběžce. Na školní zahradě máme k tomu uzpůsobené stojany. Vzhledem k úzkým ulicím v okolí školy žádáme každoročně rodiče, aby nevozili auty své děti až ke škole do ulice Jižní IV., ale vysazovali je v okolních ulicích. Dochází ke zbytečným kolizím, zácpám ulice, děti dýchají smog a prach, nemluvě o krizových situacích v zimních měsících. Děkujeme za respektování tohoto požadavku.

Žákovská knížka – úřední dokument

Žáci 1. ročníku dostanou v prvních dnech žákovskou knížku, od 2. ročníku je žákovská knížka vedena v elektronické podobě. ŽK slouží ke vzájemnému informování nejen o výsledcích vzdělávání Vašeho dítěte. Žákovská knížka je úředním dokumentem, který je žák povinen opatrovat. Je nutné také předejít zneužití přihlašovacích údajů elektronické verze ŽK. Zákonní zástupci prostřednictvím tištěné žákovské knížky, případně prostřednictvím komunikačního rozhraní programu Bakaláři (Komens), pravidelně kontrolují záznamy, omlouvají nepřítomnost svého dítěte, a to nejpozději do jednoho týdne od jeho nástupu zpět do školy. Do 3 dní je potřeba telefonicky, elektronicky nebo osobně omluvit nepřítomnost dítěte. V případě, že víte dopředu o nepřítomnosti svého dítěte, požádejte o uvolnění třídního učitele, jedná-li se o 1 až 2 dny. O uvolnění na dobu delší je možné požádat vedení školy prostřednictvím třídního učitele a vyplněním formuláře. Nebrání-li tomu studijní a výchovné problémy, vedení školy obvykle žádosti o uvolnění na jeden týden za školní rok vyhoví.



Informace o škole

Děti dále dostanou brožuru – plán na nový školní rok, ve kterém jsou uvedeny termíny akcí a další informace týkající se daného školního roku. Tuto brožuru si prosím nechte doma na viditelném místě. Od druhého ročníku žáci využívají školní diář – plánovací kalendář. Snažíme se tak v dětech vypěstovat základní formy plánování činnosti, plnění úkolů a vést je tak k samostatnosti. Dětem může sloužit také jako určitý nositel zpráv. Pořizovací cena tohoto diáře je vyšší, než příspěvek, který od dětí vybíráme.

Kroužky a volný čas

V prvních dnech školního roku jsou zároveň děti informovány o kroužcích a volnočasových aktivitách, které pro ně budou otevřeny od třetího týdne v září. V určený čas se bude možné do kroužků přihlásit na školním webu. Tyto aktivity prohlubující zájmy dětí jsou zpoplatněny podle náročnosti daného kroužku, jedná se o 15 lekcí v každém pololetí. Kromě toho škola poskytuje prostor pro další aktivity pořádané jinými spolky (sportovní kroužky přes Centrum TS atp.).

Děti mohou využívat prostory **školní knihovny** pro čerpání informací ke studiu, mohou požádat přítomné pedagogy o pomoc, půjčit si knížku, číst si zde v časopisech. Některé knihy si lze vypůjčit i domů. Knihovna je vybavena i počítači připojenými na internet. V přízemí nové budovy je možné využít školní WIFI.

Školní družina

Školní družina nabízí pobyt pro děti z 0. - 4. ročníku (individuálně i z 5. ročníku.)

Do školní družiny je nutné dítě **písemně přihlásit** a při jeho odhlášení jej opět **písemně odhlásit**. **Formuláře jsou k dispozici na webu školy.**

Na zápisním lístku **vyplňte, kdo může dítě ze ŠD vyzvedávat, nebo jestli bude odcházet samo v určenou hodinu**. Pokud by nastala během roku nějaká změna, údaje na zápisním lístku aktualizujte.

V rámci zvýšení bezpečnostních opatření ve škole a zjednodušení vyzvedávání dětí z družiny jsme přešli na nový elektronický systém vyzvedávání dětí. Systém je založen na identifikačních čípech, o které rodiče požádají vyplněním „**Žádanky na čipy pro vyzvedávání dítěte ze ŠD**“.

Tento dokument najdou na webu školy <https://www.zsjizni.cz/pdf/zadanka.pdf> a vyplněný odevzdají prostřednictvím poštovní schránky, na vrátnici školy nebo e-mailem na kkadleckova@zsjizni.cz do 30. 6. 2022. Během prázdnin budou čipy nahrány do systému, vyzvednutí čipů rodiči bude možné **ve dnech: 29. 8., 30. 8., 31.8. vždy v době 14:00 – 18:00 hodin ve vestibulu nové budovy (u vrátnice) a 1. 9. 2022 od 9:30 – 17:30 hodin tamtéž.**

Podrobné informace o čipovém systému jsou k dispozici na webu školy www.zsjizni.cz. K vyzvednutí dítěte ze školní družiny dojde po přiložení čipu k terminálu ve vestibulu školy, kde poté rodič vyčká na příchod dítěte. Vstup do budovy školy rodičům mimo vestibul nové budovy není povolen. **Cena jednoho čipu je 100 Kč a rodič si může zakoupit libovolný počet kusů.** Čip je přenosný, je možno si ho tedy v rámci rodiny i půjčovat. Čipy školní družina zpět nevykupuje.

Provoz školní družiny

Družina je otevřena od 6:30 hodin do začátku vyučování a po skončení vyučování **do 17:30 hodin**.

Ranní klub je umístěn v nové budově školy, kde má u sportovní haly svůj samostatný vchod se zvonky, který se používá pouze pro provoz ranní družiny.

Po zazvonění na příslušný zvonek a nahlášení jména dítěte vstupuje do budovy školy již pouze dítě, rodiči vstup není povolen. Děkujeme za pochopení.

Odpolední činnost ŠD probíhá v jednotlivých odděleních. **Od 16:30 hodin budou všechna oddělení opět v prostorách ŠD v nové budově, kde provoz končí v 17:30 hodin.**

Umístění jednotlivých oddělení ŠD je každoročně aktualizováno a rodiče jsou s ním seznámeni prostřednictvím letáčku. Informace o akcích ŠD jsou průběžně oznamovány prostřednictvím žákovské knížky nebo školního diáře.



Poplatek za ŠD

Poplatek za ŠD jako příspěvek rodičů žáka na částečnou úhradu neinvestičních nákladů v ŠD činí 250,- Kč měsíčně za dítě. Poplatek je splatný buď za všech 10 měsíců, nebo ve dvou splátkách. Za období září až prosinec (tj. 1000,-Kč, termín platby: do 25. 9. 2022) a leden až červen (tj. 1500,- Kč, termín platby: do 25. 1. 2023). Platbu lze provést převodem na účet školy (**číslo účtu: 68747389/0800, variabilní symbol = evidenční číslo dítěte**), ve výjimečných případech hotově v kanceláři školy u paní hospodářky (pokladní hodiny: pondělí a středa 7:30-8:30 hodin, úterý 15:00-16:00 hodin) nebo. V případě odhlášení dítěte ze ŠD, bude poplatek za následující měsíce vrácen.

Akce ŠD, kroužky

Dětem budou nabízeny různé kulturní a společenské akce: návštěvy výstav, kin, muzeí, tvořivých dílen, zoologické či botanické zahrady apod. Informace s nabídkou akce dostanou děti vždy v písemné podobě. Pokud se Vaše dítě akce nezúčastní, prosíme, vyzvedněte jej ze ŠD co nejdříve, aby nedocházelo k přeplnění ostatních oddělení. Pokud budete potřebovat informace o provozu ŠD, obraťte se na vedoucí vychovatelku e-mail: kkadleckova@zsjizni.cz

Vedoucí zájmových kroužků si děti z prvních tříd vyzvedávají ve školní družině a po skončení kroužků je opět do ŠD přivádějí. Děti z vyšších ročníků již docházejí na kroužky v areálu školy samostatně.

Ekologie ve škole

Třídíme papír a pořádáme sběry papíru (přibližně v pěti termínech). Třídíme plasty. Část výtěžku ze sběru papíru navyšuje třídní fondy, část se vrací do rozvoje školní zahrady a o využití části peněz rozhoduje školní parlament. Bioodpad ze školy i jídelny využíváme na školním kompostu. Třídíme baterie. Starý textil a hračky lze vyhazovat do bílého boxu ve školním dvoře. Škola dostává za odvoz jednoho boxu různé pomůcky. Sbíráme (v plastových lahvích do přepravky u hlavního vchodu) použitý olej, firma od nás olej vykupuje a my můžeme pořídit vybavení do kuchyně.

Školní program, akce

Školní vzdělávací program pro základní vzdělávání na naší škole se jmenuje „**Otevřená škola**“. Jeho součástí je i program pro přípravnou třídu a školní družinu. V učebním plánu se objevují povinné předměty, jako je např. čeština, matematika, prvouka. Ve vyšších ročnících si děti vybírají **volitelné předměty**. Na konci 5. ročníku si děti přiberou k angličtině ještě další cizí jazyk. Na konci 7. a 8. ročníku si pak vybírají z aktuální nabídky 2 volitelné předměty, kterými se mohou profilovat s ohledem na budoucí studium na střední škole. Všechny tyto volby probíhají prostřednictvím internetu. Kdo přístup k internetu z domova nemá, může využít počítače ve škole.

Ve školním programu se zaměřujeme na osobnostní a sociální výchovu, komunikaci. K realizaci nám pomáhají i **třídnické hodiny**, které ve vyšších ročnících jsou součástí rozvrhu.

V rámci „Otevřené školy“ probíhají v průběhu školního roku tyto akce:

Výjezd školního parlamentu – v září vyjedou zástupci parlamentu na seznamovací výlet, volí se výbor a rozhoduje se o školní hře. Třídy se zavazují spoluorganizovat jednotlivé školní akce.

Týden jazyků – projekt na podporu výuky cizích jazyků, zapojení cizinců do výuky, výuka v angličtině, poznávání odlišných kultur atd.

Ekologický program pro 5. ročník – 1 až 3denní akce zaměřená na ekologii a zdravý životní styl.

Socializační program pro 6. ročník – třídní akce s programem primární prevence.

Branný den – v tento den se celá škola věnuje ochraně člověka za mimořádných událostí. S dětmi nacvičujeme, co se může stát při povodních, požárech, různých katastrofách, jak poskytnout první pomoc. Obvykle se akce uskutečňuje první středu v říjnu částečně ve škole a částečně v přírodě.

Adventní jarmark – děti vyrobí dárky, které se mohou využít v předvánočním čase. Své výrobky nabízejí ostatním i veřejnosti. Naučí se stanovovat cenu, objevovat podnikatelského ducha, zvládat základy finanční gramotnosti.

Vánoční koncert – tradiční představení žáků přípravy a 2. - 4. ročníku ve školní hale.

Den Země – středa nejbližší 22. 4. je věnována naší Zemi, její ochraně, národům na ní žijícím. Tento den je vždy zaměřen na určité téma. Dopoledne je určené pro všechny děti, odpoledne pak starší spolužáci připravují soutěže a hry pro nejmladší.

Focení tříd – na přelomu dubna a května fotograf vyrobí památku na končící školní rok.

Výjezdní pobyty – třídní kolektivy se utvářejí hlavně při společné práci, na společných akcích. K tomu slouží akce, jako jsou výlety, lyžařský kurz nebo ekologické a socializační kurzy a pobyty.

Zahradní slavnost – koncem května oslavujeme Den dětí a Svátek sousedů na školní zahradě. Děti, spolky, místní podnikatelé se prezentují na školní zahradě, která se stává místem neformálních setkávání lidí spjatých se školou. Devátý ročník se loučí se školou.

Odpoledne před školou - první setkání budoucích kolektivů prvních tříd pořádané za pomoci rodičů stávajících žáků 1. ročníku. Ti přinášejí napečené dobroty či jiné dárky na uvítanou.

Obhajoby závěrečných prací 9. ročníku – po Vánocích si žáci 9. ročníku vybírají témata, která jsou jejich koníčkem a třeba se jim budou věnovat při studiu na střední škole. Vyberou si konzultanta z řad zaměstnanců školy a koncem června před svými spolužáky a před komisí složenou z pedagogů školy svoji práci prezentují a obhajují.

Olympijský den – závěr školního roku patří sportování.

Projektové dny – 5. - 7. ročník má jednou měsíčně akci, která dává do souvislosti informace z různých předmětů. Je to čas na případné návštěvy muzeí a výstav, spolupráci mezi ročníky.

Zubní prevence - pravidelně dvakrát ročně docházejí děti na kontrolu zubů ke školní zubařce, která sídlí v budově školy. Pokud je dítě registrováno u jiného zubaře, nebude ošetřeno.

Školní parlament, školní hra

Školní parlament je složen z (2-3) volených zástupců z každé třídy 3. - 9. ročníku. Parlament vede volený výbor, který je partnerem vedení školy, reprezentuje školu a vyhláší školní celoroční hru.

Komunikace se školou

V případě potřeby je možné komunikovat s třídními učiteli **elektronickou poštou**, takto si lze i vyzvednout úkoly pro dobu nepřítomnosti dítěte ve škole. Každý zaměstnanec má zřízenou elektronickou schránku v podobě: jprijmeni@zsjizni.cz (kde j znamená první písmeno jména). Lze také využít **komunikačního rozhraní** programu Bakaláři (Komens). V případě potřeby osobní konzultace je nutné využít konzultačních hodin nebo doby, na které se domluvíte s učitelem. Osobní

konzultace nemohou ale zasahovat do hodin nebo příprav na hodinu. Konzultace je možné si dohodnout před vyučováním, ale musí skončit nejpozději v 7:50 hodin. Učitelé mají konzultace každé úterý od 15:30 do 16:30 hodin, lze domluvit i jiný termín.

Informace Vám zasíláme elektronickou poštou, dále je můžete nalézt na webu školy, vč. aktuálních čísel školního časopisu „**KIWI- magazín**“.

Třídní učitelé svolávají třídní schůzky obvykle na začátku školního roku, před končícím pololetím a dále v případě organizačních či výchovných a vzdělávacích potřeb. V prvním čtvrtletí organizuje třídní učitel tzv. “3 v 1”, neboli **setkání rodičů a žáka s učitelem** v učebně. Pokud budete potřebovat cokoli řešit s vedením školy, domluvte si prosím schůzku pokud možno minimálně den předem. Pro návštěvy školy je nutné využít hlavní vchod budovy D a nahlásit svoji přítomnost na vrátnici. Jedná se o pochopitelné bezpečnostní opatření. Do hodin není možné bez předchozí domluvy vstupovat.

Pro řešení různých výchovných a vzdělávacích problémů je možné využít konzultací s výchovnými poradci pro příslušný ročník. V případě potřeby se můžete obrátit na naši speciální pedagožku nebo školní psycholožku, které na škole působí. Pokud souhlasíte s tím, aby s Vaším dítětem uvedení pedagogové pracovali, podepíšete “generální souhlas”, pokud si nebudete přát, aby s ním v případě potřeby pracovali, souhlas nepodepíšete. Pokud bude potřeba odborné konzultace, můžete využít pedagogicko-psychologickou poradnu.

Některé děti, které docházejí do naší školy, potřebují ke svému vzdělávání přítomnost **asistenta pedagoga**. Tito pedagogičtí pracovníci jsou však připraveni pomoci i ostatním dětem. Doučují děti cizinců, pomáhají dětem handicapovaným, zadávají náročnější úkoly dětem nadaným. Přítomnost asistenta pedagoga ve třídě je vždy velkou výhodou nejen pro integrované dítě, ale i pro ostatní děti a učitele.

Bez **sponzorských darů** a výnosů z hospodářské činnosti bychom také nebyli schopni pořizovat učební pomůcky a učebnice. Děkujeme všem, kteří přispívají svým dětem na pracovní sešity, některé učební pomůcky a materiál.

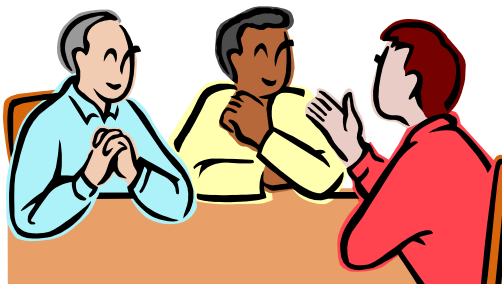


Školská rada

Jedná se o šestičlenný orgán vymezený “Školským zákonem”. Schvaluje výroční zprávu školy, výsledky hospodaření, vzdělávací program a další směrnice školy; koordinuje spolupráci mezi školou, zřizovatelem (M. Č. Praha 4) a rodičovskou veřejností; vyjadřuje se k činnosti ředitele školy a má možnost navrhnout vyhlášení konkursního řízení na místo ředitele školy. Schází se obvykle 23x do roka. Školská rada je jmenována na tři roky ve složení 2 členů za zřizovatele, 2 členů za zákonné zástupce dětí a 2 členů za pedagogy školy.

Klub přátel školy

Spolek, jehož prostřednictvím se mohou rodiče podílet na běhu školy a rozvíjet její komunitní charakter. KPŠ spolupracuje s vedením školy a ze svých fondů pomáhá zajišťovat některé nadstandardní pomůcky pro mimoškolní činnost i výuku a finančně podporuje sociálně slabší žáky, aby se mohli účastnit školních akcí. Prostřednictvím KPŠ lze přispívat třídám na jejich rozvoj formou tzv. „třídních fondů“.



KPŠ pořádá během školního roku vlastní tradiční akce pro děti a rodiče a podílí se svojí spoluprací na akcích školy, ať už se jedná o podzimní Den s Jízou, bleší trhy, Vánoční koncert, Pálení čarodějnic, Zahradní slavnost, či Den před školou pro nastávající prvňáčky. Dospělým jsou určeny besedy, kde mají rodiče a zaměstnanci školy příležitost si při přátelském posezení poslechnout odborníky na aktuální témata týkající se dětí a potom s nimi debatovat. Možnost seznámit se a propojit se mají rodiče i zaměstnanci školy rovněž na zábavné “dospělácké bojovce” KPŠ zvané Šifrovačka.

Členství v KPŠ vzniká zaplacením ročního členského příspěvku. Každý třídní kolektiv má své delegáty, kteří jsou voleni v září na třídních schůzkách. Ti se pak scházejí 3-4x do roka a dle svých možností se podílejí na organizaci akcí KPŠ. Srdečně vítáme všechny aktivní rodiče a přátele, kteří mají zájem na prohlubování komunitní atmosféry ve škole svých dětí. Předseda se bude volit na začátku nového školního roku.

Tajemník: Radek Valter
Pokladník: Daniela Klímová
Jednatel: Jan Schwaller

Osobní údaje žáka a zákonných zástupců

Při zápisu do školy jste uváděli údaje, které jsou citlivé a škola s nimi i tak podle zákona zachází. V každém případě Vás prosíme, abyste případné změny oznamovali třídním učitelům neprodleně. Aktuální kontakty (telefon, elektronická pošta) na zákonné zástupce jsou nutné pro vzájemnou komunikaci. Změny v rodině jsou pak důležité pro pochopení změn chování Vašeho dítěte i pro případné respektování soudu atp. Stejně tak prosíme, abyste oznamovali třídním učitelům důležité změny týkající se zdravotního stavu Vašeho dítěte a abyste uváděli i jiné informace, které jsou podstatné pro jeho úspěšnou práci ve škole.

Nezapomeňte si někde poznačit **evidenční číslo dítěte**. Jedná se o 7 cifer, z nichž první čtyři značí rok nástupu Vašeho dítěte do školy a další 3 cifry značí pořadí dítěte u zápisu (př.: 2022001). Toto číslo pak budeme používat při platbách (variabilní symboly), přihlašování se do kroužků a družiny a dalších operacích, kdy nelze uvádět jména dětí a není vhodné použít rodné číslo jako identifikátor.

Školní jídelna

Školní jídelna je otevřena od 11:30 do 14:00 hodin. Pro nemocné a cizí strážníky je otevřena jídelna zahradou od 11:00 do 11:30 hodin. Obědy je nutné konzumovat ve školní jídelně včetně moučníků a ovoce. Pro případné vynesení moučníků nebo ovoce si děti nosí krabičku. **Informace pro stravování ve školní jídelně na tel.: 272 762 767**

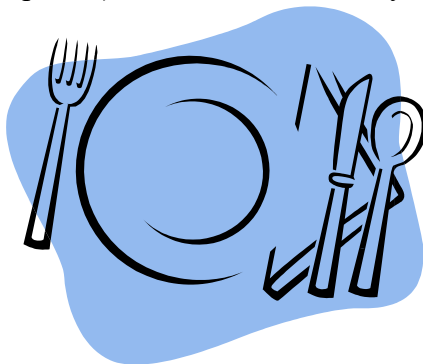
Platba stravného

Stravné je hrazeno pouze bezhotovostně, a to převodním příkazem ze všech bankovních ústavů. Žáky prvních tříd je možné přihlásit ke stravování již 14 dní před začátkem školního roku.

Variabilní symbol Vašeho dítěte Vám bude přidělen v kanceláři ŠJ. Je jiné, než evidenční číslo žáka!

Trvalý příkaz – u všech bankovních ústavů – pravidelná částka převáděná na účet ŠJ vždy např. 20. dne v měsíci na měsíc příští (např. první platba 20. 8. na září, poslední platba v květnu na červen); vzniklé přeplatky budou vyúčtovány bezhotovostně zpět na konci školního roku, nebo při ukončení stravování na vyžádání kdykoliv. Je také možné bezhotovostně odeslat na účet ŠJ vyšší jednorázovou částku, ze které je postupně čerpáno následující stravné.

Č. účtu: 27-0068747389/0800 Pokud není stravné připsáno na účet ŠJ do konce měsíce, není možné od 1. dne následujícího měsíce čerpat obědy. Změny výše stravného i ukončení odhlášek na konci školního roku (vyúčtování přeplatků) budou včas oznámeny žákům.



Výběr druhu jídel

Připravujeme denně dva druhy jídel. Výběr ze dvou jídel je možný uskutečnit nejpozději tři dny předem. Pokud si stravník nezvolí alternativu číslo dva, bude mu poskytnuta automaticky volba jídla číslo jedna. Objednávky druhu jídel, odhlašování a přihlašování obědů lze provádět přes internet na webových stránkách školy pomocí kódu, který Vám bude na základě zakoupeného čipu přidělen, nebo přímo v jídelně pomocí identifikačního čipu. Jídelníček naleznete také na webových stránkách.

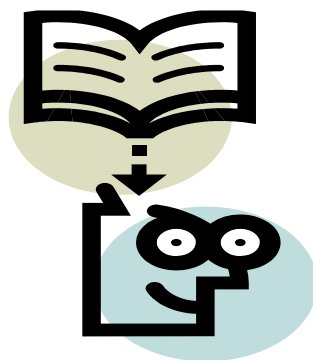
Identifikační čip

Při přihlášení ke stravování si žák zakoupí identifikační čip za 100,- Kč. V případě ztráty nebo poškození je nutné zakoupit nový za původní cenu.

Odhlášení obědů

Obědy je možné odhlásit na druhý den telefonicky v kanceláři ŠJ nejpozději do 13:00 hodin. Další dny lze odhlásit i přes internet. První den nepřítomnosti žáka je možné si oběd vyzvednout ve školní jídelně v době od 11:00 do 11:30 hodin.

Šatny Děti 1. - 4. ročníku se prezouvají ve vestibulu školy, boty a svršky si ukládají do skříní před učebnami. Od 5. ročníku má každý žák zapůjčenou skříňku s visacím zámekem a klíčem. Žáci složí zálohu 350,- Kč, která je jim vrácena po skončení docházky do školy. V případě poničení, ztrátě klíče atp. se vratná záloha krátí.



Důležité kontakty

ZŠ Jižní: 272 763 368, fax. 272 761 887

(po zavolání do školy není možná automatická provolba, volající musí počkat na přepojení) **číslo účtu školy** (NE jídelny): **68747389/0800**, při platbách uvádějte variabilní symbol = registrační číslo dítěte

školní jídelna: 272 762 767 zubní ordinace: 272 762 094 ; **datová schránka**: 3gu5m8k

pověřenec GDPR: Hana Maňáková, tel. linka 261 192 487, email: poverenec.gdpr@praha4.cz

Pedagogicko-psychologická poradna, Francouzská 56/260, Praha 1, 101 00; tel. 224 914 192 e-mail: poradna@ppppraha.cz

Úřad MČ Praha 4, Antala Staška 2058/80b: ústředna 261 192 111

MŠMT ČR, Karmelitská 7, 11812, Praha 1: ústředna 234 811 111 Magistrát

hl. m. Prahy, Mariánské n. 2, Praha 1: ústředna 236 001 111

Odbor školství MHMP, Jungmannova 29/35, Praha 1: 236 005 201

Policie Spořilov, Bojanovická: 974 854 760

Městská policie – okrskáři: 272 774 009, 721 894 117; záznamník 261 192 622 www.drogy-info.cz

Linka bezpečí (nepřetržitý provoz): 116 111

Úřad práce pro Prahu 4, 11 a 12, Údolní 1147, Praha 4: ústředna 950 178 111; fax: 241 408 307 Sokol Spořilov: 272 761 008

Poliklinika Spořilov: 272 761 441

Sledujte webové stránky školy: www.zsjizni.cz, především záložky:

- **Aktuality** - nejnovější informace a zprávy ze školy.
- **Nový žák** – dokumenty pro přijímání žáků do školy, informace k zápisu, doporučení pro rodiče budoucích prvňáků, virtuální prohlídka školy...
- **Dokumenty** – Školní řád, žádosti, přihlášky, odhlášky a další informace a formuláře.

Těšíme se na Vaše děti i na spolupráci s Vámi!